



Universidad
Rey Juan Carlos

MEMORIA PLAZAS MIR

Guía de plazas para la residencia MIR: Análisis por hospitales, especialidades y comunidades

Fecha de generación: 20 Mayo 2025, 21:36

Usuario: Ana

©2024 MediGram

Algunos derechos reservados

Índice general

1. Introducción	1
1.1. Descripción de las visualizaciones	2
1.2. Advertencia al usuario	4
2. Análisis por plazas de residencia	5
2.1. Cirugía Pediátrica	5
3. Análisis por hospitales	7
3.1. H. Universitario Virgen Del Rocio	7
4. Análisis por especialidades	9
4.1. Cirugía Pediátrica	9
5. Análisis del coste de vida	11
6. Conclusiones	12

Índice de figuras

2.1. Evolución de las notas de corte para Cirugía Pediátrica en H. Universitario Virgen Del Rocio.	6
3.1. Evolución de las notas de corte en H. Universitario Virgen Del Rocio.	7
4.1. Evolución de las notas de corte para Cirugía Pediátrica.	9

Índice de tablas

2.1. Evolución de las notas de corte más bajas (números de plazas más altos) para Cirugía Pediátrica	5
2.2. Evolución de las notas de corte más bajas (números de plazas más altos) para Cirugía Pediátrica	5

Capítulo 1

Introducción

El presente documento está diseñado para que el futuro médico residente disponga de un resumen claro y visual de la oferta de plazas de los distintos centros hospitalarios y especialidades, a lo largo de los años y de la geografía española.

A continuación se detallan los parámetros con los que se realiza el análisis.

- **Nota de corte.** Previsión de la nota que el estudiante obtendrá tras el examen MIR. La cuál se compondrá en un 90 % del examen realizado y un 10 % de la nota del grado.
Valor introducido: 1310.
- **Hospitales.** Centros o áreas sanitarias seleccionadas.
 - H. Universitario Virgen Del Rocio
- **Especialidades.** Campos médicos seleccionados.
 - Cirugía Pediátrica

La memoria se estructura en torno a cuatro capítulos principales como se describe a continuación:

- En el **capítulo 2** se muestran las ilustraciones que permiten ver la evolución de las notas de corte a lo largo de los años para una especialidad y un centro hospitalario en particular.
- En el **capítulo 3** se muestran las ilustraciones que permiten ver la evolución de las notas de corte a lo largo de los años para un centro hospitalario en particular.
- En el **capítulo 4** se muestran las ilustraciones que permiten ver la evolución de las notas de corte a lo largo de los años para una especialidad en particular.
- En el **capítulo 5** se muestran las ilustraciones que permiten ver la disponibilidad provincial de plazas para las especialidades deseadas según la relación nota de corte introducida.

1.1. Descripción de las visualizaciones

En primer lugar, es importante describir los términos y conceptos que se utilizan a lo largo del informe. En adelante, toda referencia a una **nota de corte alta** deberá interpretarse como una nota correspondiente a una plaza de elección con un número bajo, es decir, a un mejor resultado en la posición para la elección MIR. Por el contrario, una **nota de corte baja** deberá interpretarse como una nota correspondiente a una plaza de elección con un número de orden alto, es decir, un peor resultado en la posición para la elección MIR.

A lo largo de este informe se presentan varios tipos de ilustraciones visuales, cada una con un propósito diferente. A continuación se explican las diferentes ilustraciones y los significados de todos los elementos que las componen.

- **Gráficos de plazas de residencia.** Muestra la evolución temporal de las notas de corte para las plazas ofertadas en las combinaciones seleccionadas de especialidad y centro hospitalario, así como una línea horizontal discontinua que marca la nota de corte introducida por el usuario. Respecto a los ejes:
 - El eje horizontal representa los años.
 - El eje vertical representa la nota de corte de la plaza. Nótese que no todos los ejes verticales tienen el mismo paso.

Respecto a las líneas de las gráficas:

- La línea de datos de color naranja representa las notas de corte más bajas, es decir, los números de elección de plaza más altos, correspondientes a los últimos en elegir plaza.
 - La línea de datos de color morado representa las notas de corte más altas, es decir, los números de elección de plaza más bajos, correspondientes a los primeros en elegir plaza.
 - La línea de datos de color verde representa la media de las notas de cortes.
 - La línea de datos de color azul representa la cantidad de plazas ofertadas en la especialidad y centro hospitalario.
 - La línea discontinua de color rojo representa la nota de corte introducida por el usuario. Nótese que para el caso donde solo se oferte una plaza de residencia, las tres líneas coincidirán.
- **Gráficos de hospitales.** Muestra la evolución temporal de las notas de corte para todas las plazas ofertadas en los centros hospitalarios seleccionados. Si bien puede parecer que esta representación pierde precisión al agrupar especialidades con distintos niveles de demanda, resulta útil para identificar tendencias generales en la elección de centros hospitalarios. En particular, permite inferir si un centro tiende a ser más valorado por los estudiantes —lo que se reflejaría en una media de notas de corte más baja— o si, por el contrario, es menos demandado, presentando notas de corte más altas. Respecto a los ejes:
 - El eje horizontal representa los años.

- El eje vertical izquierdo representa la nota de corte de la plaza. Nótese que no todos los ejes verticales tienen el mismo paso.
- El eje vertical derecho representa la cantidad de plazas ofertadas en el centro.

Respecto a las líneas de las gráficas:

- La línea de datos de color naranja representa las notas de corte más bajas, es decir, los números de elección de plaza más altos. Corresponde a las últimas personas en elegir plaza en el centro hospitalario para ese año, independientemente de la especialidad.
 - La línea de datos de color morado representa las notas de corte más altas, es decir, los números de elección de plaza más bajos. Corresponde a los primeros en elegir plaza en el centro hospitalario para ese año, independientemente de la especialidad.
 - La línea de datos de color verde representa la media de las notas de corte, es decir, la media de los números de elección de plaza. Corresponde a la media de todas las personas en elegir plaza en el centro hospitalario para ese año, independientemente de la especialidad.
 - La línea de datos de color azul representa la cantidad de plazas ofertadas en el centro hospitalarios teniendo en cuenta todas las especialidades.
 - La línea discontinua roja representa la nota de corte introducida por el usuario.
- **Gráficos de especialidades.** Muestra la evolución temporal de las notas de corte para todas las plazas ofertadas de una especialidad. Si bien puede parecer que esta representación pierde precisión al agrupar centros hospitalarios con distintos niveles de demanda, resulta útil para identificar tendencias generales en la elección de especialidades. En particular, permite inferir si una especialidad tiende a ser más valorado por los estudiantes —lo que se reflejaría en una media de notas de corte más baja— o si, por el contrario, es menos demandada, presentando notas de corte más altas. Respecto a los ejes:
- El eje horizontal representa los años.
 - El eje vertical izquierdo representa la nota de corte de la plaza. Nótese que no todos los ejes verticales tienen el mismo paso.
 - El eje vertical derecho representa la cantidad de plazas ofertadas para la especialidad.

Respecto a las líneas de las gráficas:

- La línea de datos de color naranja representa las notas de corte más bajas, es decir, los números de elección de plaza más altos. Corresponde a las últimas personas en elegir plaza para la especialidad ese año, independientemente del centro hospitalario.
- La línea de datos de color morado representa las notas de corte más altas, es decir, los números de elección de plaza más bajos. Corresponde a los primeros en elegir plaza para la especialidad ese año, independientemente del centro hospitalario.
- La línea de datos de color verde representa la media de las notas de corte, es decir, la media de los números de elección de plaza. Corresponde a la media de todas las personas en elegir plaza para la especialidad ese año, independientemente del centro hospitalario.
- La línea de datos de color azul representa la cantidad de plazas ofertadas para la especialidad teniendo en cuenta todos los centros hospitalarios.

- La línea discontinua roja representa la nota de corte introducida por el usuario.
- **Tabla de valores por hospital.** Muestra las notas de corte más bajas registradas para las especialidades seleccionadas en los centros hospitalarios seleccionados a lo largo de los años. Este valor corresponde a la última persona que consiguió plaza en el centro y especialidad indicado, y permite al lector observar si con su nota de corte introducida podría haber accedido a una plaza para esa especialidad en dicho centro durante los años. Se trata, por tanto, de un dato especialmente útil para evaluar la viabilidad de obtener una plaza. Respecto a la tabla:
 - Las filas representan hospitales concretos.
 - Las columnas representan los años.
 - Los valores en rojo indican que la nota de corte para ese año, especialidad y centro hospitalario fue más alta. Es decir, el estudiante **no podría** haber accedido a la plaza.
 - Los valores en verde indican que la nota de corte para ese año, especialidad y centro hospitalario fue más baja. Es decir, el estudiante podría haber accedido a la plaza.
 - Si no aparece ningún valor en una celda, indica que no se ofertaron plazas de residencia para esa especialidad en ese centro.
- **Mapa de provincias.** Muestra un mapa de España por provincias coloreado según la relación entre tu nota de corte y la nota mínima provincial:
 - *Verde:* tu nota está por debajo o igual al mínimo menos 300 puntos.
 - *Amarillo:* tu nota se encuentra en un rango intermedio (mínimo 300).
 - *Rojo:* tu nota supera el mínimo provincial en más de 300 puntos.
 - *Gris:* especialidad no disponible en esa provincia.

Este recurso te permite ver de forma geográfica dónde tus posibilidades son mayores y dónde quizás debas replantear tus opciones.

Cada sección ha sido pensada para ofrecerte una visión rápida y completa, de manera que puedas optimizar tu estrategia de elección de plazas.

1.2. Advertencia al usuario

Los datos empleados en este documento se han recopilado y tratado con el mayor rigor posible. No obstante, pueden existir errores, omisiones o imprecisiones debido a la naturaleza, complejidad y cantidad de datos. Medigram no se hace responsable del uso que se haga de esta información ni garantiza su completa exactitud.

Capítulo 2

Análisis por plazas de residencia

Este capítulo ofrece un análisis detallado de las plazas de residencia resultantes de la combinación de los centros hospitalarios y especialidades seleccionados por el usuario. Contiene las ilustraciones asociadas a la descripción gráficos de plazas de residencia (véase sección 1.1) que muestran las notas de corte en cada residencia y centro a lo largo de los años, permitiendo comparar la disponibilidad histórica.

2.1. Cirugía Pediátrica

	2005	2006	2007	2008	2009	2010	2011	2012	2013	2014
H. UNIVERSITARIO VIRGEN DEL ROCIO	105	1436	1063	791	1482	1453	2339	1112	732	862

Tabla 2.1: Evolución de las notas de corte más bajas (números de plazas más altos) para Cirugía Pediátrica

	2015	2016	2017	2018	2019	2020	2021	2022	2023
H. UNIVERSITARIO VIRGEN DEL ROCIO	1633	1816	911	2496	1451	1469	2151	2278	1419

Tabla 2.2: Evolución de las notas de corte más bajas (números de plazas más altos) para Cirugía Pediátrica

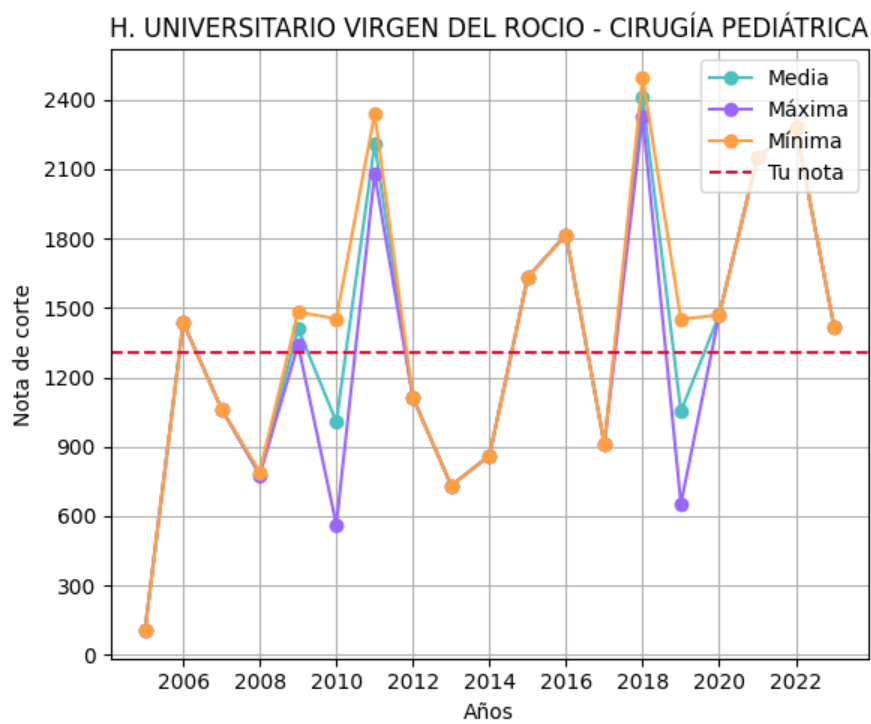


Figura 2.1: Evolución de las notas de corte para Cirugía Pediátrica en H. Universitario Virgen Del Rocio.

Capítulo 3

Análisis por hospitales

Este capítulo ofrece un análisis detallado de las plazas de residencia por hospital. Contiene ilustraciones personalizadas, muestra el número de puestos consumidos en cada residencia a lo largo de los años, permitiendo comparar la disponibilidad histórica de plazas en cada hospital.

3.1. H. Universitario Virgen Del Rocio

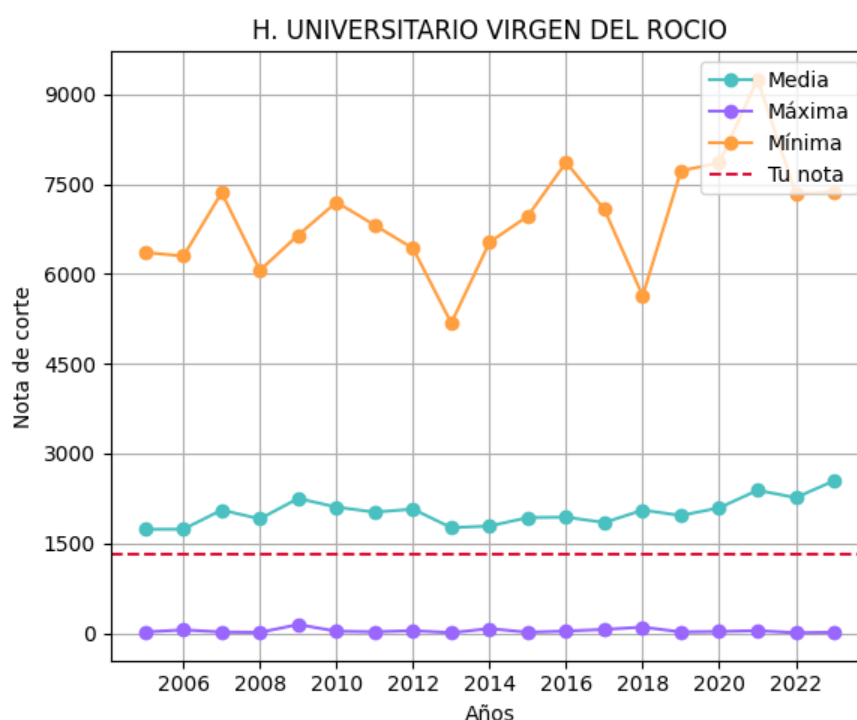


Figura 3.1: Evolución de las notas de corte en H. Universitario Virgen Del Rocio.

La figura 3.1 muestra la evolución de las notas de corte en el H. Universitario Virgen Del Rocio para las primeras y últimas plazas adjudicadas, sin importar la especialidad. Además, se incluye una línea que representa la media de las notas de corte del hospital, teniendo en cuenta todas las especialidades. Por ejemplo, para el año 2023 la primera persona en elegir en el H.

Universitario Virgen Del Rocio lo hizo con la plaza número 14, mientras que la última lo hizo con la plaza número 7365. La media de las notas de corte del hospital para ese año fue de 2545.

Capítulo 4

Análisis por especialidades

Este capítulo ofrece un análisis detallado de las plazas de residencia por especialidad. Contiene ilustraciones personalizadas, muestra el número de puestos consumidos en cada residencia a lo largo de los años, permitiendo comparar la disponibilidad histórica de plazas en cada hospital.

4.1. Cirugía Pediátrica

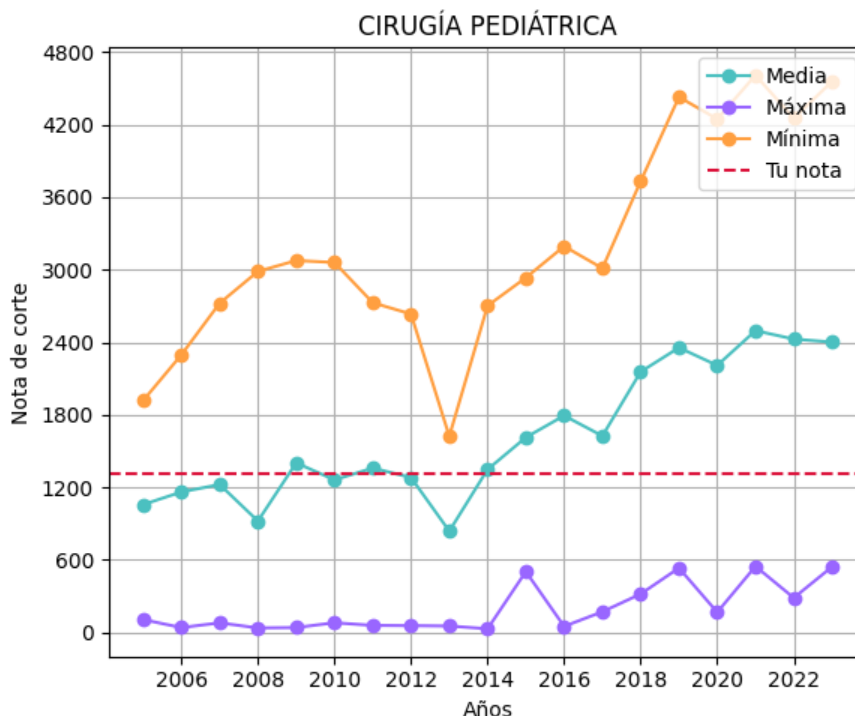


Figura 4.1: Evolución de las notas de corte para Cirugía Pediátrica.

La figura 4.1 muestra la evolución de las notas de corte en Cirugía Pediátrica para las primeras y últimas plazas adjudicadas, sin importar el centro hospitalario. Además, se incluye una línea que representa la media de las notas de corte de la especialidad, teniendo en cuenta

todos los centros hospitalarios. Por ejemplo, para el año 2023 la primera persona en elegir en Cirugía Pediátrica lo hizo con la plaza número 542, mientras que la última lo hizo con la plaza número 4558. La media de las notas de corte de la especialidad para ese año fue de 2400.

Capítulo 5

Análisis del coste de vida

Capítulo 6

Conclusiones